

Hart van water, omhelzing van groen

Na de renovatie van het huis was de tuin aan de beurt. Ontwerpster Carolien Barkman toverde het verwaarloosde stadsgroen om tot een weelderig en nonchalant stadsparadijsje, inclusief vijver en bloemrijke eilandjes.

TEKST LEO ALEXANDER SCHLANGEN FOTOGRAFIE MAAYKE DE RIDDER ILLUSTRATIE PAULINE VAN EIJLE





Op de voorgrond: het lichtgele bloempje is *Phlomis russeliana*. In de pot bloeit lavendel.



Erigeron karvinskianus, ofwel fijnstraal verbloeit van wit naar zachtroze.



Op de voorgrond: het grote viltige blad is van de *Boehmeria platanifolia*.



Allium nigrum kan tot 80 cm hoog worden.



Vooran: gele *Digitalis*. Tegen de muur bloeit de witte *Rosa 'Guirlande d'Amour'* uitbundig.



De groenblijvende kamperfoelie *Lonicera henryi*.

Ze begon haar loopbaan als jurist, maar inmiddels ontwerpt Carolien Barkman al bijna dertig jaar tuinen. “Mijn allereerste deed ik samen met een vriendin. Dat beviel zo goed dat het er steeds meer werden. Het kietelde mijn genen, denk ik. Mijn grootvader was boomkweker, een tante ontwerpster en mijn moeder een gepassioneerde tuinier.” Momenteel is ze bezig met de inrichting en beplanting van een landgoed van enkele hectaren groot in de Achterhoek, maar de stadstuin blijft een specialiteit. “Een relatief kleine tuin is een heerlijke hersenkraker. In een beperkte ruimte telt immers elke centimeter. Een boom of een schuur heeft een enorme impact. Het is elke keer weer een puzzel.” Zo ook de tuin in Amsterdam Oud-Zuid, niet ver van het Museumplein. “De eigenaresse wist heel goed wat ze wilde”, vertelt Carolien. “En dat is prettig voor een ontwerper. Op het verlanglijstje stonden een plekje voor kruiden, een plek waar ze met het gezin en gasten konden eten, een zitje en een schuur. ‘Lekker los en rommelig’, kreeg ik als rode draad mee.”

Spiegelend middelpunt

“Het gezin leeft op de eerste etage en heeft op die verdieping een groot balkon. Best lastig vond ik dat, want ze kijken dus veel van bovenaf naar de tuin. Met dat perspectief moest ik rekening houden.” Vanaf het

balkon, maar ook beneden in de tuin, is hij niet te missen, de ronde vijver met een doorsnede van een dikke drie meter. Dat was precies de bedoeling van Carolien. “Hij dient als focus, als spiegelend middelpunt van het perceel”, legt ze uit. De cirkelvorm, ‘helder en organisch’, accentueerde ze met een brede rand gemaakt van zink. Materiaal dat volgens haar goed past bij het huis en ‘mooi verweert’, zodat het niet te strak oogt. De vijver mocht vooral niet te diep worden. “Anders kijk je vanaf het balkon in een donkere put.” Als bekleding koos ze voor een grijze folie die er mede voor zorgt dat wolkenluchten prachtig worden gespiegeld. In het diepere deel groeit de witte waterlelie.

Blauw, de favoriete kleur van de eigenaresse, komt op verschillende plekken terug. In de hemelsblauwe moerasvergeet-mij-nietjes bijvoorbeeld, die groeien in het ondiepere deel van de vijver. Maar ook in de stermaagdenpalm, wat dicht bij het huis. En in klimmers als de Italiaanse clematis (*Clematis viticella* ‘Blue Boy’) en blauwregen. De schuur en de schuttingen aan weerszijde kregen respectievelijk een lik Stiffkey Blue, een inktblauw, en Borrowed Light, een vaalblauw dat aan zomerse lichten doet denken. De ‘gedempte’

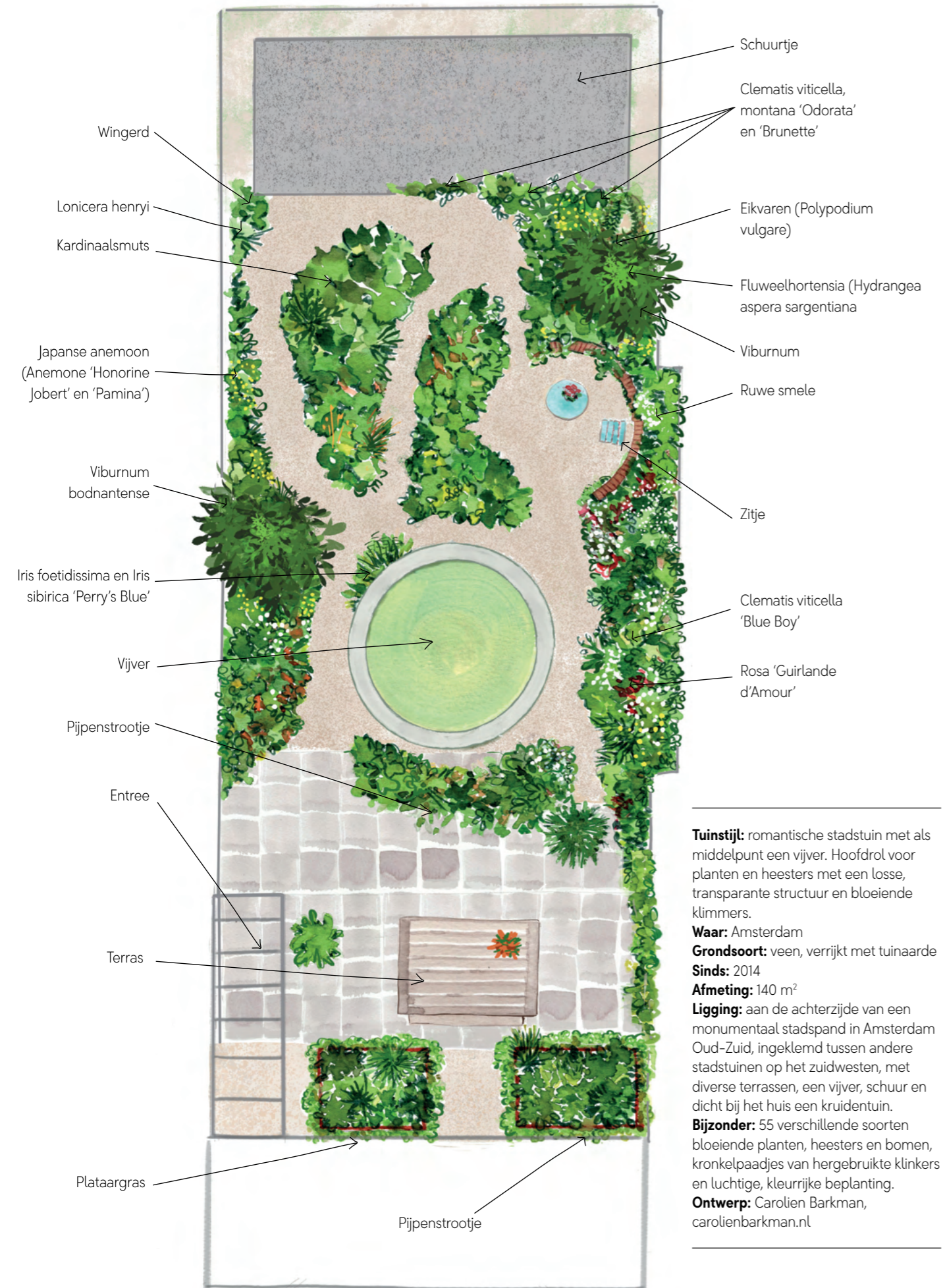
blauwtinten combineren aangenaam met groen en zorgen in de winter voor wat extra kleur.

Altijd iets in bloei

Nonchalant kronkelen paadjes in een soort krakelingvorm door de tuin. Ze zijn gemaakt van halve waalklinkers in warm paarsrood. “Ik ontdekte ze in een andere tuin, daar mochten ze weg. Het maakt me blij als ik iets kan hergebruiken. Als je goed kijkt is een patroon ver te zoeken, ze zijn at random gelegd”, vertelt Carolien. “Het geeft frivoliteit, een gevoel van zorgeloosheid.”

Dat gevoel wordt weer versterkt door de groene eilandjes tussen de klinkerpaadjes. Er bloeit altijd wel iets in de grillig gevormde perken, zoals purperklokje (*Heuchera villosa*), elfenbloem, brandkruid, verschillende soorten asters, >

BUITENKIJKEN BESLOTEN STADSTUIN



Tuinstijl: romantische stadstuin met als middelpunt een vijver. Hoofdrol voor planten en heesters met een losse, transparante structuur en bloeiende klimmers.

Waar: Amsterdam

Grondsoort: veen, verrijkt met tuinaarde

Sinds: 2014

Afmeting: 140 m²

Ligging: aan de achterzijde van een monumentaal stadspand in Amsterdam Oud-Zuid, ingeklemd tussen andere stadstuinen op het zuidwesten, met diverse terrassen, een vijver, schuur en dicht bij het huis een kruidentuin.

Bijzonder: 55 verschillende soorten bloeiende planten, heesters en bomen, kronkelpaadjes van hergebruikte klinkers en luchtige, kleurrijke beplanting.

Ontwerp: Carolien Barkman, carolienbarkman.nl





Phlomis russeliana bloeit van mei tot september.



Het blad op de voorgrond is van Alchemilla mollis, bij het muurtje bloeit Erigeron karvinskianus.



Rosa 'Guirlande d'Amour'.

> papaver, akelei en het springerige pijpenstrootje. Tussen de klinkers groeien op sommige plekken, als een soort mini-eilandjes, pollen veldbies (*Luzula pilosa*). Ze lijken spontaan in de voegen te zijn opgekomen, maar de tuinontwerpster heeft ze toch echt een handje geholpen. Het geeft volgens haar een lekker losse indruk. In totaal plantte Carolien zo'n 55 verschillende soorten planten en heesters. Een behoorlijk aantal voor een stadstuin. Gevraagd naar een favoriet moet ze even nadenken. "Ik heb er zo veel. Maar als ik er eentje moet noemen, dan is het de vertakte graslelie (*Anthericum ramosum*), een vaste plant. Prachtig lichtvoetig, met witte, sterachtige bloemen. Van juni tot augustus een juweeltje achter in deze tuin."

Krullerig naast stijfjes

"Ik ontwerp vooral op vorm en niet op kleur", vertelt Carolien. "Ik houd van afwisseling in stevigheid, van rechtop naast waaierend, krullerig naast stijfjes, van groot blad naast fijne blaadjes. Rechte lijnen doorbreek ik graag. En ik houd van de doorschijnendheid van bijvoorbeeld ruit (*Thalictrum*) en de luchtigheid van schermbloemigen. Zeker in een wat

kleinere tuin wil ik niet te veel massief groen." Dat spelen met vormen heeft ze in feite ook met de bestrating gedaan. De vrolijke klinkers van de kronkelpaadjes 'botsen' bij het huis op kaarsrecht gelegde grijze terrastegels van Vietnamese hardsteen. De overgang gebeurt trapsgewijs, waardoor diepte ontstaat. Het is een fijne, centrale, praktische plek dicht bij het huis, met veel zon en een mooi uitzicht. Een tuin heeft ook 'ankerpunten' nodig, legt Carolien uit. Vaste planten, heesters of bomen die duidelijkheid en stevigheid aan het tuinbeeld geven. Als voorbeeld geeft ze de oude perenboom, bij de schuur, achter in de tuin. "Dat had nogal wat voeten in de aarde, hij moest over het dak heen worden getild. Maar het was een droom van de bewoonster, een fruitboom achter het huis. De prachtige

witte bloesem steekt mooi af tegen het blauw van de schuur." Aan de rechterkant zijn verticale staalkabels gespannen tegen de schutting om mooie, beeldbepalende rozen zoals Rosa 'Guirlande Rose' en Rosa 'Golden Wings' op te binden. Aan de andere kant, ter hoogte van de schuur, buigt de magnolia van de burens over de schutting. "Daar valt weinig aan te ontwerpen", lacht Carolien. "Een prachtige boom, zeker een ankerpunt, die eigenlijk ook een beetje bij deze tuin hoort. Hij gaf me de kans om ook schaduwplanten als Chinese netel (*Boehmeria platanifolia*) en lelietje-van-dalen een plekje te geven."

Bloemetjesgordijn

"Tja, en waar laat je de schuur?" vervolgt Carolien. "Het gezin wilde er graag een en eigenlijk kon hij in deze tuin

maar op één plek, namelijk helemaal achterin. Het afgesloten deel heeft ramen, zodat je niet tegen een dichte wand aankijkt. Het afdak zorgt ook voor dieptewerking. Je kunt eronder natuurlijk spullen opbergen, maar de kinderen hebben er een hangplek van gemaakt." De schuur is overigens goed 'gecamoufleerd' met een zomers bloemetjesgordijn van verschillende soorten Clematis aan de voorkant en een sedumdak vanaf het balkon gezien. Bij de schuur bevindt zich een cirkelvormig terras. De voegen tussen de klinkers worden groter richting de vijver, waardoor de bestrating lijkt uit te waaieren. Aan de schuurkant begrenst een kniehoog, rond gemetseld muurtje de 'hangplek' voor een kopje koffie of thee. Breed opgezet, zodat hij tevens als bloembak of zitrand dienstdoet. "Ik houd ervan als een tuin je omhelst", legt Carolien uit. Je zit tussen het groen, letterlijk. Dat geeft een behaaglijk en veilig gevoel. Hetzelfde hebben we trouwens gedaan met de borders, ook die zijn opgehoogd." Dicht bij het grote terras zien we de felbegeerde kruidentuin, in de vorm van twee flinke houten bakken. Verse koriander, knoflook, munt en tijm zijn altijd onder handbereik. ☘